

Rozbudowa infrastruktury gospodarki ściekowej trwa



Ostatnie lata w sektorze gospodarki komunalnej zapisały się jako okres dynamicznej budowy i rozbudowy systemów kanalizacyjnych oraz modernizacji i budowy oczyszczalni ścieków.

Trend taki obserwuje się także w regionie częstochowskim. Prowadzone inwestycje służyć mają ograniczeniu wprowadzania nieoczyszczonych ścieków do środowiska, a globalnie poprawie jakości wód w naszym kraju na co w szczególności uwagę zwróciła Komisja Europejska.

W gminach będących uczestnikami Związku Komunalnego Gmin ds. Wodociągów i Kanalizacji wysokiego tempa nabrały inwestycje. Szczególnie widać budowy w gminach Częstochowa i Mykanów, gdzie na ukończeniu jest realizacja zadania w ramach kompleksowego kontraktu „Oczyszczanie ścieków i uzdatnianie wody pitnej w Częstochowie” obejmującego łącznie w obu gminach budowę ponad 100 km sieci kanalizacyjnej i 28 przepompowni ścieków. W gminie Poczesna także obserwuje się intensyfikację prac.



20 lipca bieżącego roku do użytkowania uroczystie została przekazana zmodernizowana i rozbudowana oczyszczalnia ścieków w miejscowości Kolonia Poczesna.

Uroczystość odbyła się na obiekcie oczyszczalni gdzie w obecności zaproszonych gości wykonawca obiektu wręczył Wójtowi Gminy Poczesna pozwolenie na użytkowanie, nastąpił moment symbolicznego przecięcia wstęgi a ks. Biskup Antoni Długosz poświęcił obiekt.

Oczyszczalnia została dostosowana do przyjęcia docelowej ilości ścieków (715 m³/d) pochodzących z już skanalizowanych i planowanych do skanalizowania obszarów gminy.

Dla potrzeb ograniczenia emisji do środowiska w insta-

lacji komunalnej oczyszczalni ścieków w Kolonii Poczesna zastosowane zostały następujące rozwiązania techniczne:

- hermetyzacja punktu zlewnego ścieków poprzez wyposażenie w stację zlewną umożliwiającą monitoring ilości i jakości ścieków dowożonych (pomiar pH i przewodności);
- wyposażenie dmuchaw w obudowy dźwiękochłonne;
- powrót odcieków do układu technologicznego;
- zabudowanie zbiorników SUPERBOS-150 i SUPERBOS-500, co ogranicza emisję odorów i pozwoli w okresie zimowym na utrzymanie korzystnej dla procesów biologicznych temperatury;
- zastosowanie technologii osadu czynnego umożliwiającego redukcję zarówno związków organicznych jak również wpływających na eutrofizację odbiornika, związków biogennych (azotu i fosforu);
- prowadzenie stabilizacji i kondycjonowanie osadów.

Na etapie rozruchu oczyszczalni i dziś podczas już codziennej eksploatacji uzyskuje się wysokie i zadowalające redukcje zanieczyszczeń wynoszące ponad 90%. Regularnie wykonywane badania fizykochemiczne ścieków oczyszczonych potwierdzają każdorazowo spełnienie wymagań obowiązującego pozwolenia wodnoprawnego.

Rozbudowa infrastruktury kanalizacyjnej w gminie Poczesna trwa dalej i cieszy w aspekcie ochrony zasobów wód w regionie częstochowskim.

W aspekcie ekologicznym i ekonomicznym ujęcie ścieków w zbiorowy system jest jedynym rozsądnym rozwiązaniem, daje możliwość zastosowania skutecznych rozwiązań technicznych i technologicznych ich oczyszczenia.

Beata Kulejewska



Aktualności

Konkurs!

W poprzednich numerach Źródła informowaliśmy o działaniach licznej grupy pracowników, przygotowującej obchody rocznicy naszego 80-letniego istnienia. Jedną z atrakcji będzie planowana wystawa zdjęć i pamiątek, aby ożywić tę wystawę, powstał projekt wystawy plakatów i zdjęć związanych z tematyką wody. W związku z tym ogłaszamy konkurs na najciekawsze zdjęcia o tematyce związanej z wodą. Jest to tak szeroki zakres tematyczny, że pomysłów może być bardzo wiele. Po kończącym się sezonie urlopowym, który wielu z nas spędziło nad wszelkiego rodzaju wodami, nawet „zwykłe” zdjęcie wakacyjne może okazać się idealne, jako przyszły eksponat na wystawę. Do udziału w konkursie zachęcamy wszystkich naszych Pracowników. Zdjęcia w formie cyfrowej i „papierowej” można składać w pokoju 107 I. p („socjalny”) do końca roku 2007.

Na zwycięzców konkursu czekają niespodzianki.

● Na przełomie sierpnia i września w Nowym Sączu odbędzie się coroczna (już szesnasta) spartakiada wodociągowców. W spartakiadzie nasze Przedsiębiorstwo będzie reprezentować prawie 40 pracowników. Sportowe zmagania obejmą m.in. takie dyscypliny jak: piłka siatkowa, nożna, tenis ziemny, stołowy, skok w dal, biegi (w tym przełajowe i sztafeta), pływanie, strzelanie, dart, brydż i kilka innych. Jak zawsze tajemnicą są konkurencje nietypowe, które najczęściej odbywają się w ostatnim dniu trwania spartakiady. Każdego roku zdobywamy miejsce coraz bliższe podium. W tym roku również liczna jest reprezentacja kobiet, choć i tak każda z pań będzie brała udział w kilku dyscyplinach. Naszym sportowcom życzymy sukcesów i dobrej zabawy w sportowej rywalizacji.

● Przypominamy, że każdy aktualny, jak i wszystkie archiwalne numery Źródła są również dostępne na naszej stronie internetowej:

www.pwik.czest.pl

Zasady zwrotu kosztów za zakup okularów korygujących wzrok.

1. Pracownik dokonuje zakupu okularów korygujących wzrok we własnym zakresie, a zwrot kwoty uiszczonej za nie następuje jeżeli spełnione są warunki określone w §8 ust. 2 w związku z §2 ust. 4 Rozporządzenia Ministra Pracy i Polityki Socjalnej z dnia 01.12.1998r w sprawie bezpieczeństwa i higieny pracy na stanowiskach wyposażonych w monitory ekranowe:

„Pracodawca jest zobowiązany zapewnić pracownikom okulary korygujące wzrok, zgodnie z zaleceniem lekarza, jeżeli wyniki badań okulistycznych przeprowadzonych w ramach profilaktycznej opieki zdrowotnej, wykażą potrzebę ich stosowania podczas pracy przy obsłudze monitora ekranowego.”

2. Warunkiem otrzymania zwrotu kwoty określonej w pkt. 3 za okulary korygujące wzrok jest złożenie podania w Biurze Podawczym wraz z fakturą w przedmiotowej sprawie.

3. Zwrot za okulary korygujące wzrok wynosi maksymalnie 130 zł i jest przyznawany na następujących zasadach:

- w przypadku faktury na kwotę niższą niż 130 zł, następuje zwrot do wysokości kwoty zawartej w fakturze;
- w przypadku, gdy faktura jest na kwotę wyższą niż 130 zł następuje zwrot kwoty 130 zł.

4. Okulary korygujące wzrok mogą być refundowane przez Przedsiębiorstwo co trzy lata.

5. W przypadku nie zachowania okresu trzyletniego, warunkiem otrzymania zwrotu za zakup okularów korygujących wzrok jest opinia lekarza zakładowego o wystąpieniu takiej potrzeby. Uzyskanie powyższej opinii powinno być poprzedzone uzasadnionym wnioskiem kierownika komórki organizacyjnej o przeprowadzenie badań wzroku.

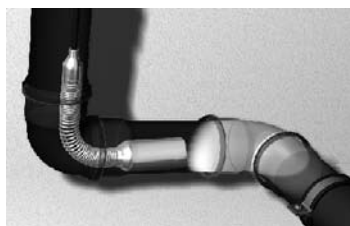
W takim przypadku następuje częściowy zwrot (proporcjonalny do ilości miesięcy) od kwoty określonej w pkt.3, liczony od miesiąca ostatniego zwrotu za zakup okularów korygujących wzrok, do miesiąca ponownego wystąpienia z wnioskiem o dopłatę.

Kompleksowy nadzór sieci kanalizacyjnej

Od kilku miesięcy Przedsiębiorstwo Wodociągów i Kanalizacji Okręgu Częstochowskiego S.A. posiada najwyższej klasy sprzęt umożliwiający precyzyjny monitoring sieci kanalizacyjnej. Dotychczas posiadany „kamerowóz” po dziesięciu latach eksploatacji przestał spełniać nasze wymagania.

Obecnie posiadany sprzęt potrafimy „zajrzeć” do rur o średnicach od 25 do 1200 mm.

Przy inspekcji rurociągów o średnicach od 25mm do 150mm używamy kamery pchanej na przewodzie wykonanym z włókien węglowych. Zestaw wyposażony jest w kolorowy monitor, stabilizator obrazu, zestaw kul i szczotek do prowadzenia kamery w kanale.



Zasięg inspekcji to 50m, sprzęt zasilany jest prądem sieciowym lub z akumulatora 12V i może pokonywać łuki do 90°. Kamery do rurociągu można wprowadzać przez studzienki lub otwory rewizyjne.

W przypadku konieczności zbadania przykanalika włączonego „na ślepo” od strony kanału głównego używamy tzw. „zestawu satelitarnego”.



„Satelita” wyposażony jest w wózek do poruszania się w kanale o średnicy powyżej 200mm wyposażony jest w dodatkowe oświetlenie, lokalizator głowicy i kamerę na sztywnym przewodzie wpychaną do przyłącza przez zestaw rolek. Dzięki temu zestawowi mo-

żemy zajrzeć w przyłączy o długości 30 m w systemie pchanym i 500 m w systemie jezdnym (główny kanał). W systemie pchanym możemy pokonywać łuki 90°. Sterowanie odbywa się z samochodu inspekcyjnego.

Przeglądy kanałów głównych (średnice 200mm do 1200mm) wykonujemy za pomocą kamery umieszczonej na obrotowej głowicy.



Całość porusza się w rurociągu na wózku napędzanym na cztery koła. Wózek można modyfikować poprzez założenie odpowiednich kół oraz montaż lub demontaż dodatkowego oświetlenia. Modyfikacji dokonuje się w zależności od średnicy. Posiadamy dwa wózki: pierwszy – przegląd przy średnicach od 200mm do 600mm, drugi – przegląd od 400mm do 1200mm.

Wózek połączony jest z „kamerowozem” nawiniętym na bęben przewodem. Nawijanie i odwijanie kabla na bębnie jest zsynchronizowane z ruchem wózka. Długość przewodu w naszym przypadku wynosi 600m.

„Sercem” systemu jest kabina operatora – nowoczesne mobilne biuro. Posiadamy kolorowy monitor do bezpośredniej obserwacji, możliwość nagrywania na kasety VHS i płyty DVD, drukarkę do natychmiastowego drukowania raportów z dokonanego przeglądu, specjalistyczne oprogramowanie WIN-CAN które pozwala na: stworzenie strony otwarcia tzw. karty klienta, na której umieszczone są wszystkie dane zlecającego i wykonawcy inspekcji. Dzięki monitoringowi możemy w krótkim czasie ocenić i szybko zlokalizować awarię czy usterkę. Wyposażeni w taki sprzęt mo-

żemy zajrzeć w każdą rurę eksploatowanej sieci i archiwizować zdobyte dane. Zbiór danych stanowi niezastąpioną podstawę do analizy jakości sieci kanalizacyjnej,

planowania remontów i przekładek. Możliwe jest też bezbłędne wykrycie właściwie wszystkich wad wykonawstwa sieci.

Z pamiętnika Brunona Szewczyka



Mijają lata a wspomnienia pozostają, choć i te, jak stare fotografie co żółkną, stają się z upływem czasu mało wyraziste – uśpione. Pamięć ludzka jest tyleż zawodna, co ulotna. Zatem warto ją odświeżać. My to czynimy podczas koleżeńskich spotkań nielicznej już grupy emerytowanych pracowników transportu, ale i nie tylko transportu. W miłej zawsze, serdecznej i ciepłej atmosferze, przy szklaneczce mocniejszego trunku gawędzimy. Przywołujemy wspomnienia o naszych już nieżyjących kolegach. Mówimy o swoich dolegliwościach i chorobach, o finansowych problemach emerytów, oceniamy dyrektorów tych i poprzednich, ubolewamy nad ceną wody, trochę politykujemy, ale przede wszystkim wspominamy z nieukrywaną tęsknotą minione lata naszej czynnej pracy w Wodociągach. Naszych zawodowych początków, które przypadały na połowę ubiegłego stulecia. Nic dziwnego, bowiem ludziom w naszym wieku, większość czasu zajmują rozważania o przeszłości. Terazniejszość jest taka jaka jest, a przyszłości się

obawiamy, chociaż musimy patrzeć w przód, żeby ta reszta życia jakoś się udała.

Myślę, że zamieszczane w *Źródleku* wspomnienia (oczywiście jeśli Redakcja wyrazi zgodę) o transporcie, jego pracownikach, samochodach i maszynach przybliżą szczególnie młodym pracownikom trochę historii Przedsiębiorstwa z blisko osiemdziesięcioletniego

już okresu istnienia. Transport bowiem miał zawsze bardzo istotny wpływ na działalność podstawową i sprawne funkcjonowanie Przedsiębiorstwa. Może nieskromnie to zabrzmie, ale powiem, że transport jest najważniejszym działem gospodarki narodowej! Mam pełną satysfakcję, że



w tym dziale spędziłem najdłuższy okres mojej pracy w Wodociągach. Udało mi się ustalić, że już w okresie okupacji hitlerowskiej Zakład Wodociągowy (tak brzmiała nazwa Przedsiębiorstwa) dysponował jednym samochodem ciężarowym marki Polski Fiat o ładowności 3 ton i napędzany gazem drzewnym z niemiec-ka zwanym „holzgasem”. Etatowym szoferem tego samochodu był Józef Szmidla a jego pomocnikiem Jerzy

Roman, którego dwóch wnuków Robert i Cezary pracuje w Naszym Przedsiębiorstwie. Z relacji starszych kolegów Jurka Hartlińskiego i Jurka Konieczkowicza w latach 1952-1953 Przedsiębiorstwo posiadało już pięć pojazdów samochodowych. Były to: już wspomniany Polski Fiat, Bedford Old również o ładowności 3 ton, Bedford MW o ładowności 3/4 ton, samochód DKW w rodzaju pick-upa i Mercedes osobowy typ 230. Każdy z tych samochodów miał oczywiście swoją historię ale o tym w następnym numerze.



Nasze Przedsiębiorstwo składa się z prawie trzydziestu komórek organizacyjnych, jedne z nich są liczne, jak Wydział Produkcji Wody i Oczyszczalni Ścieków, czy Wydział Sieci Wod.-Kan., inne liczą znacznie mniej lub wręcz jedną osobę. Mimo, że pracujemy w jednej firmie, często mamy mgliste pojęcie o pracy niektórych sekcji czy nawet działów. W poprzednich numerach *Źródlecko* przedstawialiśmy niektóre Działy i Wydziały, dziś proponujemy krótki opis sekcji zajmującej się oznakowaniem i pomiarami sieci wodociągowej. Autorem opisu jest długoletni pracownik Wodociągów p. Marian Sznober, który z wyjątkową pasją i zaangażowaniem wykonuje swoją pracę i ceni ją wysoko. A tak pisze o swojej „perełce” Pan Marian Sznober:

Sekcja oznakowania i pomiarów sieci wodociągowej



Jest to sekcja wchodząca w skład Wydziału Sieci Wod.-Kan. Współpracuje z Wydziałem Wodomierzy w kwestii doraźnej pomocy w odszukiwaniu zasuw, czasem awaryjnie pomocy w zamykaniu sieci.

Na wstępie chciałbym powiedzieć, iż sekcja oznakowania sieci postrzegana jest na ogół jako wykonująca „proste” czynności poprzez namierzanie i wieszanie tabliczek. Tymczasem tak naprawdę te czynności są jedynie efektem końcowym wykonywanych wcześniej skomplikowanych prac przygotowawczych. Brygada, z którą mam przyjemność pracować, to zespół pracowitych i zaangażowanych kolegów z którymi, uważam, mam dobry kontakt w sensie zawodowym jak również koleżeńskim. Myślę że to warunek dobrej pracy.

Żeby przybliżyć istotę sprawy powiem, że zanim poszczególne grupy wyjadą w teren, staram się przygotować zaktualizowane mapy sieci wodociągowej oraz inne niezbędne materiały, podzielone dzielnicami i ulicami, są to dokumenty uporządkowane w poszczególnych teczkach. W mapy te wpisujemy numery ewidencyjne zasuw sieciowych i hydrantów.

Współczesne czasy stawiają przed nami wymóg umiejętności bezbłędnego czytania map oraz posługiwania się nimi w terenie. Zaznaczam jednak, że są to tylko materiały pomocnicze, natomiast znajomość funkcjonowania sieci – to efekt wieloletniego doświadczenia i dużego zaangażowania w pracę.

Reasumując – żeby wykonać oznakowanie, wcześniej trzeba uzbrojenie namierzyć, czasami odkopać lub odkuć, sprawdzić jego stan techniczny i etap końcowy – oznakować. Bardzo ważne jest aby wszelkie zmiany (nazw ulic, numeracji budynków itp.) na bieżąco korygować w ewidencji zasuw i hydrantów.

Wiedzieć musimy również, co niezwykle istotne, jaką część sieci zamyka dana zasuw sieciowa i na jakim wodociągu jest ona zamontowana.

Musimy znać przekrój wodociągu i wiedzieć czy jest w nim wysokie czy niskie ciśnienie. Na sieci wodociągowej występują bowiem sieci wysokiego ciśnienia zasilane poprzez

hydroforownie będące w obsłudze spółdzielni mieszkaniowych oraz sieci wysokiego ciśnienia będące w obsłudze naszej firmy, sieci podwyższonego ciśnienia wystrefowane i zasilane nowoczesnymi pompowniami oraz strefy na całej sieci, które niejako wymuszają kierunek zasilania z poszczególnych studni. Tę wiedzę musimy posiadać, by prawidłowo oznakować sieć.

Równie ważną sprawą jest sprawdzanie sprawności uzbrojenia wodociągów oraz późniejszych kontroli na drogach gdzie wykonywane są prace przy budowie kanałów deszczowych, kanałów sanitarnych i remontach nawierzchni drogowych. Poprzedzają to spotkania w których też biorę udział, ażeby mieć obraz zakresu planowanych prac.

Poza pracami które przedstawiłem powyżej znaczną część czasu zajmują nam sprawy dotyczące tzw. „wcinek” – czyli włączeń nowobudowanych sieci lub przekładek wodociągowych a co za tym idzie – przygotowanie do zamknięcia sieci określonego obszaru odbiorców.

Planując powyższe, musimy przewidzieć konsekwencje wyłączenia czyli: kogo pozbawiamy dostawy wody i na jak długi okres czasu, ażeby ograniczyć do minimum uciążliwości z tego tytułu.

Samo powiadomienie mieszkańców o planowanych pracach to rozwieszenie zawiadomień, a powiadomienie firm i instytucji odbywa się pisemnie. Oczywiście nie dotyczy to sytuacji awaryjnych.

W trakcie realizacji „wcinek” staram się wykonywać szkice bardziej złożonych węzłów wodociągowych a wiedza ta jest niezwykle pomocna w sprawniejszym funkcjonowaniu brygad sieci wodociągowej np. przy zamykaniu dopływu wody w celu usunięcia awarii, zatem lepszym i skuteczniejszym działaniem brygad sieciowych i pogotowia technicznego.

Na uwagę i docenienie zasługują koledzy (są to dwie grupy po dwie osoby), którzy wiernie i perfekcyjnie odtwarzają miejsca które uległy uszkodzeniom na skutek awarii wodociągowych. Są fachowcami i profesjonalistami w przywracaniu stanów terenu z czasu przed awarią (układanie kostki brukowej, odtwarzanie zieleni itp.).

W związku z powyższym myślę, że wielu podziela moje zdanie, że sekcja pomiarów i oznakowania sieci, wraz z brygadami pogotowia technicznego i sieci wodociągowej stanowią jako całość jeden z ważniejszych zespołów w Przedsiębiorstwie. Albowiem sprawność urządzeń przesyłowych, szybkość i profesjonalizm w usuwaniu awarii podnosi prestiż i zaufanie do naszej firmy. Pracę którą wykonujemy a przy tym poznawanie technik funkcjonowania sieci tych coraz bardziej nowoczesnych, dają nam i mnie osobiście – dużą satysfakcję.

Dane zebrane w terenie wprowadzane są do komputerowego system informacji o terenie GIS, system ten stanowi niezastąpione narzędzie do prawidłowego zarządzania sieciami wodociągowymi i kanalizacyjnymi. Zebrane dane zapisywane są w postaci opisowej i informacji zobrazowanej graficznie na mapie cyfrowej.

Dzień Dziecka



Początek czerwca nieodłącznie kojarzy się z wielkim świętem najmłodszych członków naszej społeczności. Z tej okazji Wodociągi Częstochowskie przygotowały, jak każdego roku wielki festyn rodzinny na terenach lotniska w Rudnikach.

Impreza odbyła się w godzinach popołudniowych,



w sobotę 2 czerwca. Zielone, trawiaste przestrzenie lotniska zaroily się od kolorowych namiotów oferujących przeróżne atrakcje. Szczęśliwe i roześmiane dzieci miały okazję pojeździć na dmuchanych zjeżdżalniach. Kontakt z przyrodą doświadczyli śmiałkowie odbywający przejażdżki na olbrzymim koniu, na mniej odważnych czekały wesołe, ale bardzo potulne kucyki.



Zwolennicy motoryzacji mieli okazję ujarzmić wspaniałe pojazdy czterokołowe „quady”. Sporą popularnością cieszył się zestaw do skoków „eurobangee”, na którym każdy

młody człowiek miał sposobność zakosztować wysokich kilkusekundowych lotów ponad szarą rzeczywistość. Głodni bez trudu odnajdywali stoisko z kiełbaskami z grilla. Maluchy szczególnie upodobały sobie słodką watę cukrową oraz popcorn. Nad całym terenem unosił się duch epikurejskiego ogrodu szczęścia. Niestety aura dotąd łagodna, nagle przypomniła, że szczęście trwa tylko chwilę i ulewa przerwała te chwile beztronski. Mokre, lecz szczęśliwe dzieci już zaczęły myśleć o imprezie za rok. Serdecznie zapraszamy.

Monika Ball

Zarządzanie tak dużym Przedsiębiorstwem jak Wodociągi Częstochowskie S.A. wymaga wdrożenia i przestrzegania zasad dobrej organizacji, odpowiedniego przepływu informacji i dostępu do wspólnych baz danych. Umożliwi to sprawne, bezpieczne i kompleksowe zarządzanie. Z tego względu Zarząd podjął decyzję o konieczności ujednoczenia i zespolenia programów informatycznych użytkowanych przez poszczególne komórki organizacyjne. Wprowadzenie nowego systemu wymaga od nas wszystkich pewnych zmian w dotychczasowym sposobie pracy, tolerancji i akceptacji dla nowych rozwiązań. Zarząd Przedsiębiorstwa serdecznie dziękuje wszystkim pracownikom i użytkownikom Zintegrowanego Systemu Informatycznego za cierpliwość, otwartość i zaangażowanie we wdrożenie systemu jak również za krytyczne ale konstruktywne uwagi.

Zarząd

Tylko Wodomierze



Pani Elżbieta Nogal odchodziła na emeryturę z Wydziału Wodomierzy. Wydział ten przez lata zmieniał swoje nazwy a przez pewien czas nawet nie należał do naszego Przedsiębiorstwa. W przeciwieństwie do tej różnorodności pani Elżbieta niezmiennie od początku swej pracy zawodowej „pozostała wierna” Wodomierzom. *Pani Elżbieta nawet kończyła tu szkołę przyzakładową, czyli już jako uczennica pracowała w Wodociągach. Zajmowała się remontami wodomierzy o średnicach 15-40 mm, to osoba, która dała się lubić, nigdy nie było z nią konfliktów ani problemów, współpracownicy ją szanowali, zapewne też dlatego, że chętnie uczyła nowych pracowników i zawsze chętnie służyła im pomocą.* – wspomina wieloletni współpracownik p. Elżbiety – Kierownik Zbigniew Raza-kowski. Pani Elżbieto, życzymy wszystkiego dobrego i zawsze zapraszamy do Wodociągów.

NIESPOKOJNE LATO

Wcześniej zapowiedzi meteorologów wskazywały na upalne, skąpane wyłącznie w słońcu lato. Cóż, słuchając prognoz każdy kto planował letni urlop rozciągał wizję tropikalnych wakacji na rozgrzanej plaży z chłodzącą bryzą polskiego morza, górskich wycieczek wśród szczytów połyskujących soczystą zielenią polskiej przyrody czy po prostu spokojne wakacje w cieniu pod drzewkiem na własnym podwórku.

Spełnienie wizji lata nadzwyczaj upalnego nie było stuprocentowe, ale słońce było, ciepły piasek plaży też, chłodząca bryza także, lecz spokojne wakacje nie zawsze i nie dla wszystkich.

Poznaliśmy jakby bliżej cechy tropikalnego lata. Gwałtowne burze, intensywne opady, wichury, a nawet trąby powietrzne występowały w tegoroczne lato, a skutki nawałnic były uciążliwe i kosztowne dla mieszkańców chociażby bliskiej nam sytuacyjnie gminy Kłomnice.

Zaistniałe w ostatnim czasie nietypowe i niezwykle groźne w skutkach zjawiska pogodowe miały także wpływ na pracę urządzeń wodociągowo-kanalizacyjnych zapewniających niezawodność dostarczania wody i ciągłość odbioru ścieków od mieszkańców okręgu częstochowskiego, będących odbiorcami naszych usług.

Naturalnie wywołane sytuacje awaryjne były kolejnym sprawdzianem poprawności przyjętych standardów infrastruktury wodociągowo-kanalizacyjnej i organizacji pracy w Przedsiębiorstwie.

W dniu 20 lipca 2007r. w godzinach wieczornych, podczas intensywnych opadów deszczu, huraganu i niezwykle dużych rozmiarów wyładowań atmosferycznych na obiektach związanych z działalnością Przedsiębiorstwa tj. ujęciach, pompowniach wody, oczyszczalniach i przepompowniach ścieków odnotowano ponad 200 sygnałów alarmowych dotyczących zaniku zasilania podstawowego. Zastosowany w Przedsiębiorstwie system monitoringu i wizualizacji pracy obiektów umożliwił szybką reakcję, bieżący przegląd sytuacji i sprawną organizację pracy.

W zakresie dostarczania wody potwierdzona została słuszność funkcjonowania centralnego wodociągu częstochowskiego. Lokalne wyłączenia ujęć zostały natychmiast zbuforowane wzmożoną pracą innych, co w konsekwencji umożliwiło realizację usługi bez obniżania jej standardu.

W zakresie odbioru ścieków zakłóconą pracę odnoto-

wano na wszystkich 17 przepompowniach w gminie Kłobuck i Miedźno, na terenie miasta Częstochowy w 11 przepompowniach, w Blachowni na 2 i w gminie Mykanów na 4 obiektach.

Zastosowane standardy wyposażenia przepompowni potwierdziły potrzebę zastosowania stacjonarnych agregatów prądotwórczych oraz wysokiej klasy zabezpieczeń nadprądowych i czujników asymetrii zaniku fazy.

Zainstalowane na przepompowniach ścieków agregaty prądotwórcze umożliwiły utrzymanie ciągłości odbioru ścieków, a zabezpieczenia elektryczne przejmując falę przepięciową i ulegając zniszczeniu uchroniły ostatecznie wysokocenne urządzenia zamontowane na przepompowniach.

Szybkie i konsekwentne działanie dyspozytora pozwoliło na sprawną organizację pracy brygad elektrycznych i operatorów przepompowni, wymianę uszkodzonych elementów, uzupełnienie paliwa w agregatach i na końcu przywrócenie pracy przepompowni w trybie podstawowym. Podkreślić należy, że na niektórych obiektach, gdzie nastąpiło zerwanie linii energetycznych praca z zasilania rezerwowego trwała ok. doby i utrzymano ciągłość odbioru ścieków.

Występujące coraz częściej skrajne warunki atmosferyczne, zwłaszcza w postaci silnych wiatrów i wyładowań atmosferycznych potwierdzają konieczność stosowania rezerwowego zasilania w energię elektryczną z agregatów prądotwórczych wszystkich obiektów infrastruktury wodno-kanalizacyjnej. Dotyczy to w szczególności przepompowni ścieków zasilanych w energię elektryczną z lokalnych sieci energetycznych ulegających awariom najczęściej, a docelowa liczba tych obiektów wynosić będzie 150 sztuk.

Doświadczenia wskazują zatem, że często dyskutowany standard przepompowni ścieków, choć może inwestycyjnie nieco droższy jest pewny, skuteczny, niezawodny i gwarantuje ciągłość odbioru ścieków. Czy warto obniżyć standardy kosztem spokoju i poczucia bezpieczeństwa mieszkańców?

Gdyby jeszcze nagle zmiany pogodowe dały się w porę wcześniej przewidzieć wszystkie uciążliwości – nie tylko związane z dostarczaniem wody i odbiorem ścieków – można by minimalizować. Tak naprawdę trudno uwierzyć, że przy dzisiejszej niesamowicie rozwiniętej technice nie wszystko można ujarzmić. Niestety natura rządzi się swoimi prawami, lubi zaskakiwać, potwierdzać swoją władczość i obnażać słabość cywilizacji.

Beata Kulejewska

